



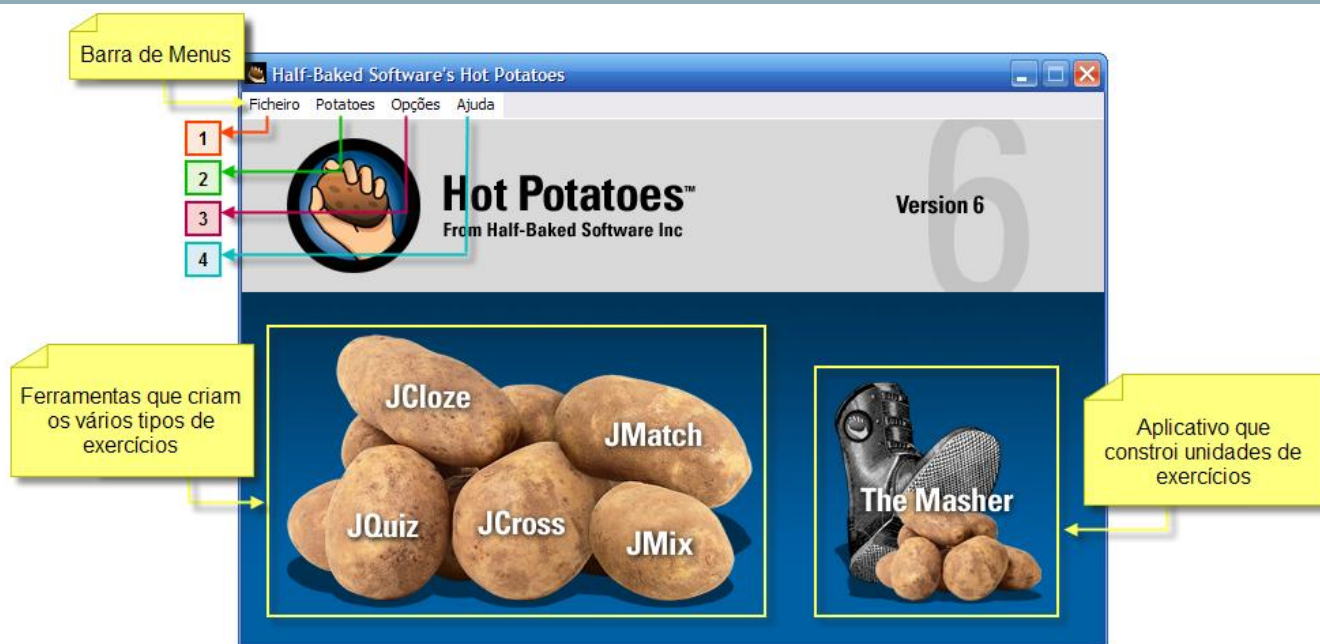
# Hot Potatoes






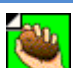


# Formação Hot Potatoes

O **Hot Potatoes** é conjunto de seis programas de criação de páginas Web. O objetivo principal é criar exercícios e coloca-los *on-line*. No entanto, poderá ser utilizado apenas nos computadores com a disponibilização de um ficheiro **“.html”**, sem que este se encontre num servidor web. Os ficheiros criados utilizam o *browser* pré-definido para a visualização dos exercícios.

## Interface inicial do programa

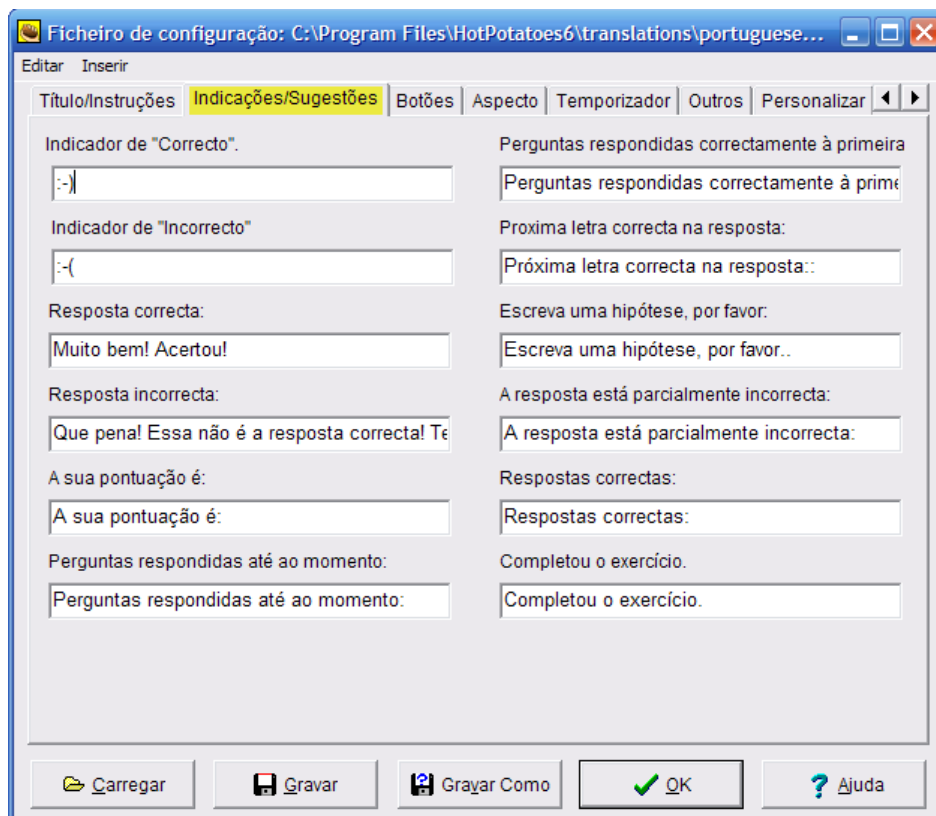
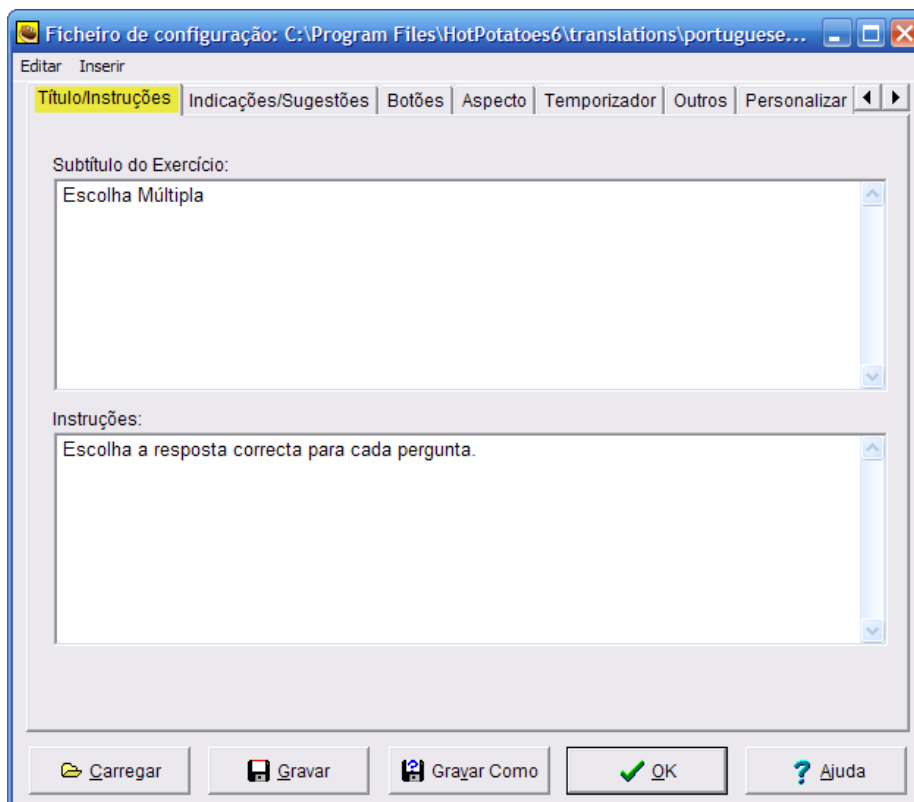


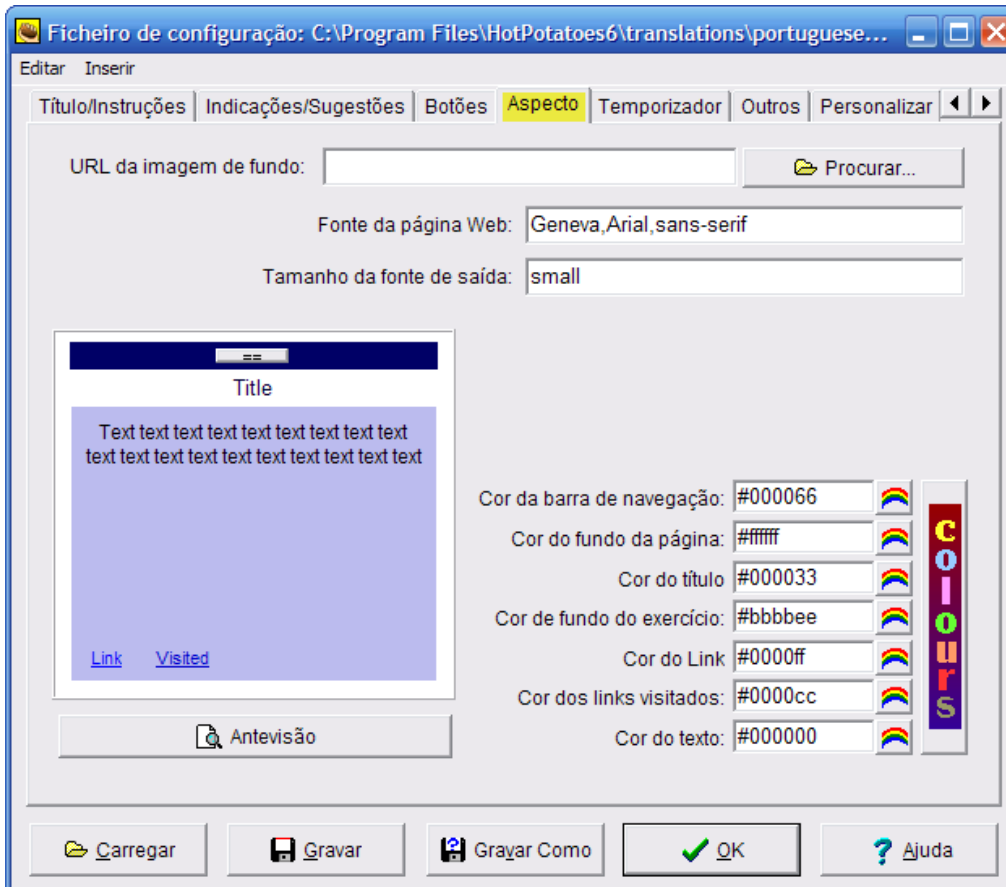
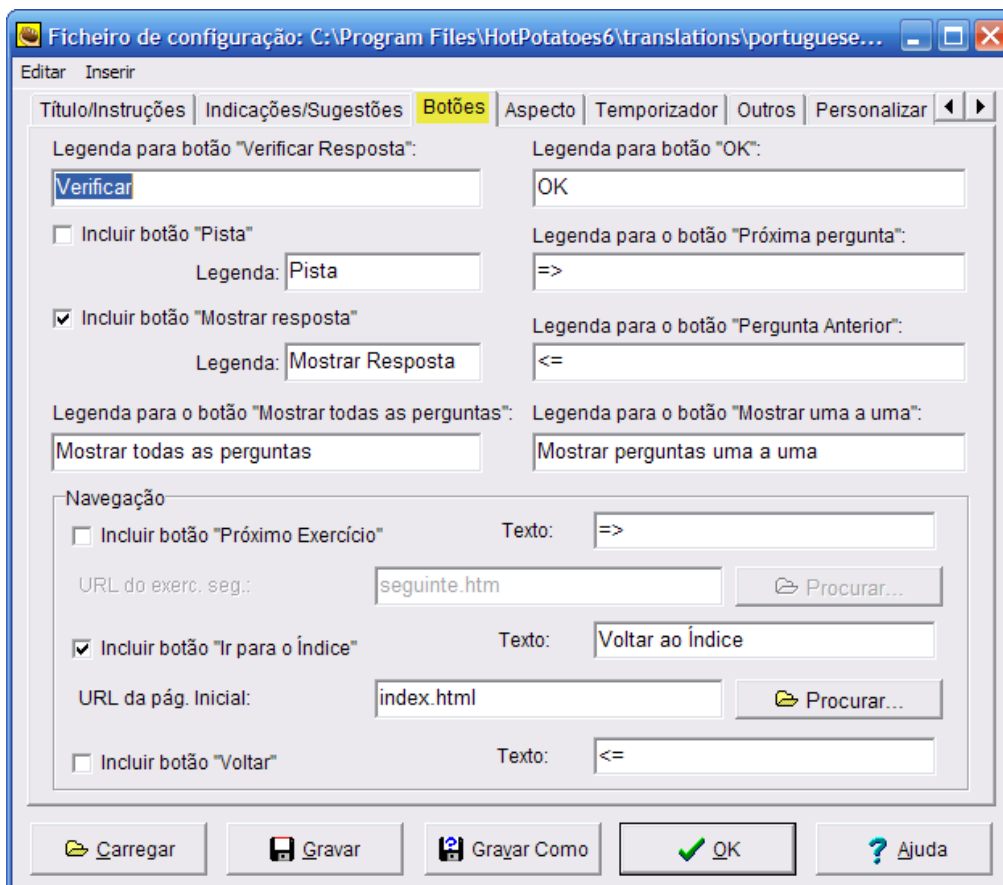
## Módulos

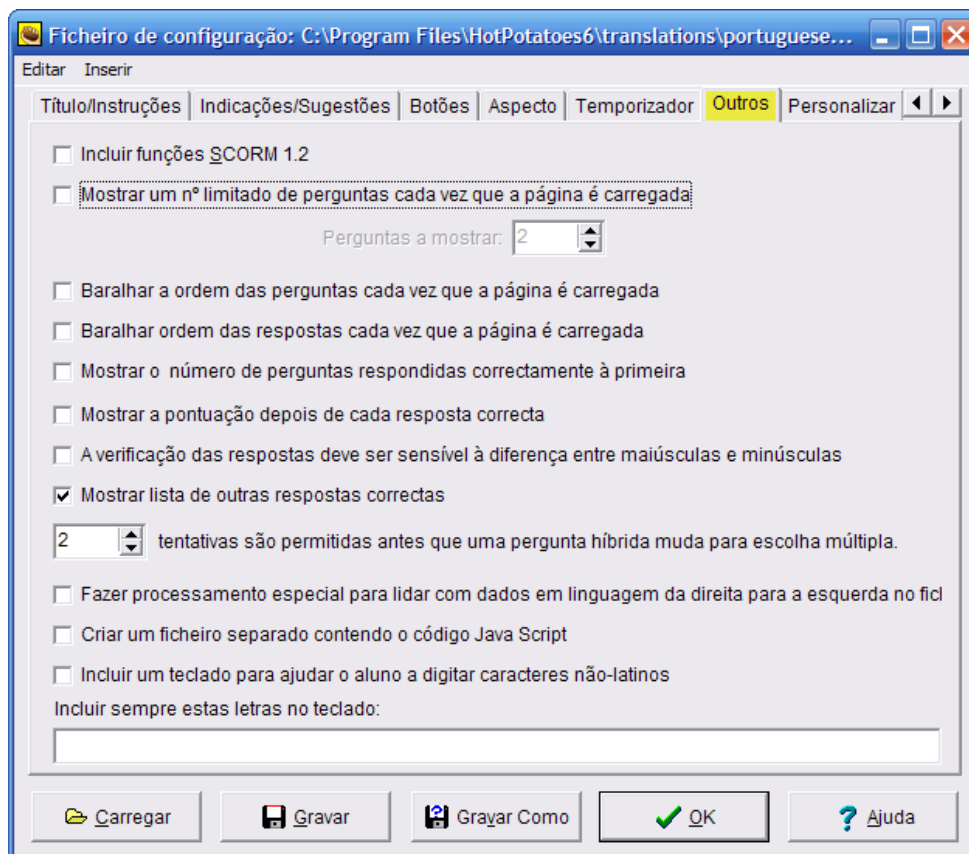
| Módulo  | Extensão do ficheiro | Tipos de exercícios                  |
|---|----------------------|--------------------------------------|
|  <b>JCross</b>     | *.jcw                | Palavras cruzadas                    |
|  <b>JQuiz</b>      | *.jqz                | Escolha múltipla e/ou resposta curta |
|  <b>JMix</b>       | *.jmx                | Ordenação de frases                  |
|  <b>JMatch</b>     | *.jmt                | Associação de palavras/frases        |
|  <b>JCloze</b>     | *.jcl                | Preenchimento de lacunas             |
|  <b>The Masher</b> | *.jms                | Compilação de todos os trabalhos     |

## Configurações de saída

Após a construção dos exercícios, em qualquer uma das ferramentas pode configurar o ficheiro de saída como é mostrado nas figuras abaixo.

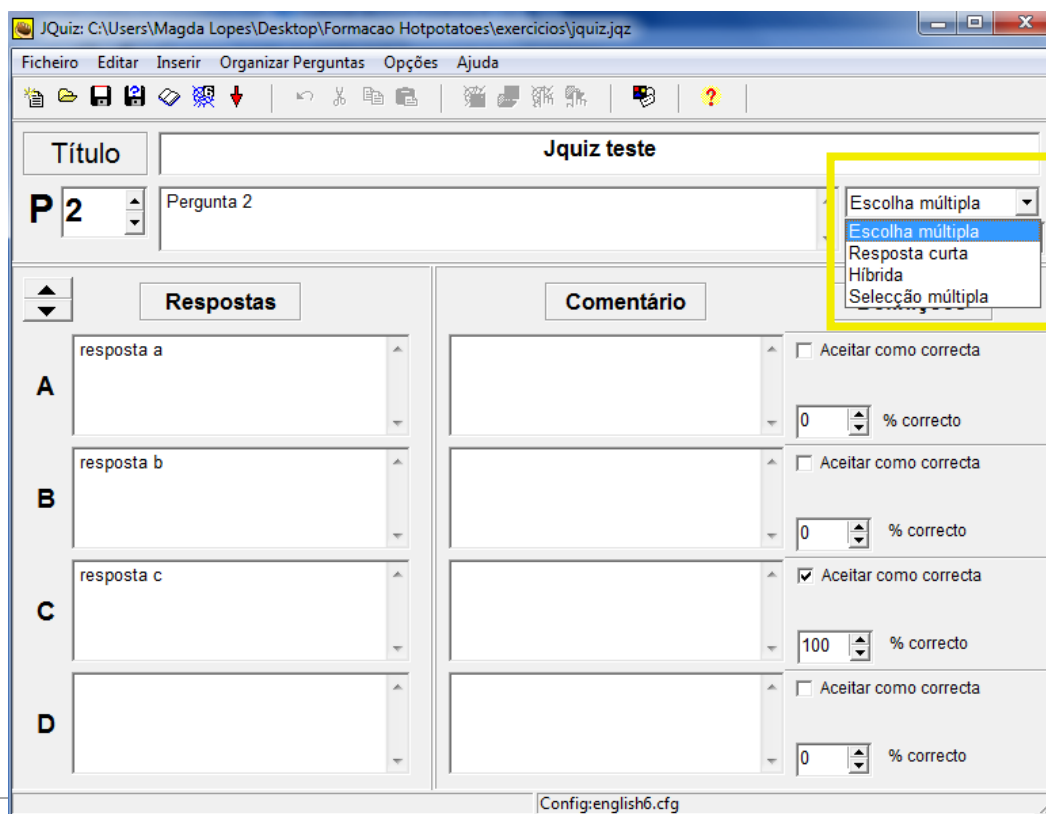






## JQuiz – Escolha Múltipla e Resposta Curta

O JQuiz é uma ferramenta para criar exercícios de perguntas. Cada pergunta pode consistir num número ilimitado de perguntas.



## Há quatro tipos básicos de perguntas:

1 - **Perguntas de escolha múltipla.** Permitem selecionar a resposta correta. Se o aluno errar na pergunta é possível (através das configurações de saída) definir uma mensagem informativa e tentar nova resposta.

A pontuação para cada resposta é baseada no número de tentativas efetuadas para chegar à resposta correta.

2 - **Perguntas de resposta curta.** O aluno tem de digitar a resposta numa caixa de texto e clicar no botão *Verificar* para ver se esta está correta. Se for encontrada uma correspondência, será mostrado um comentário para essa resposta (definido nas configurações de saída).

A pontuação para cada pergunta é baseada no número de tentativas feitas pelo aluno antes de dar a resposta correta.

Pode também incluir um botão **Pista**, que dará ao aluno uma letra da resposta; o uso deste botão faz diminuir a pontuação final.

3 - **Pergunta híbrida.** Permite a combinação de uma pergunta de escolha múltipla e uma de resposta curta. Neste tipo de pergunta, o aluno vê em primeiro lugar uma caixa de texto e é-lhe pedido que digite a resposta. Se o aluno não der a resposta correta num número de tentativas (determinado no ecrã de configuração), a pergunta transforma-se em pergunta de escolha múltipla para torná-la mais fácil.

4 - **Pergunta de seleção múltipla.** O aluno pode selecionar várias hipóteses de um dado conjunto. A ideia é selecionar todas as hipóteses corretas, e não selecionar nenhuma das hipóteses incorretas.

### Exemplo:

#### Exemplo do JQuiz com os quatro tipos de perguntas

##### Questionário

Mostrar todas as perguntas

1 / 4 =>

Esta pergunta é de escolha múltipla:

Qual é a empresa de *software* que publica o Hot Potatoes?

A.  Microsoft

B.  Apple

C.  Half-Baked Software

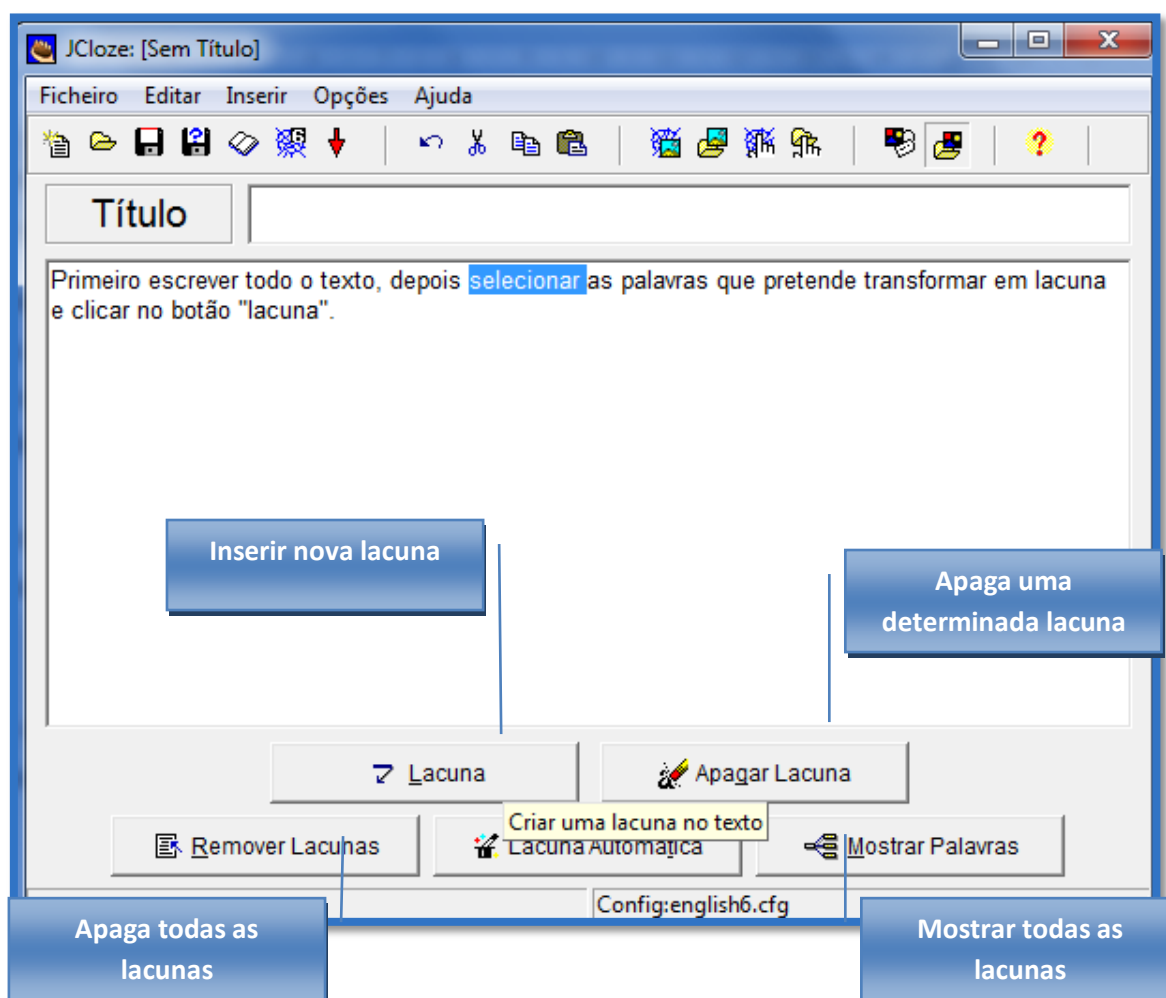
D.  Adobe



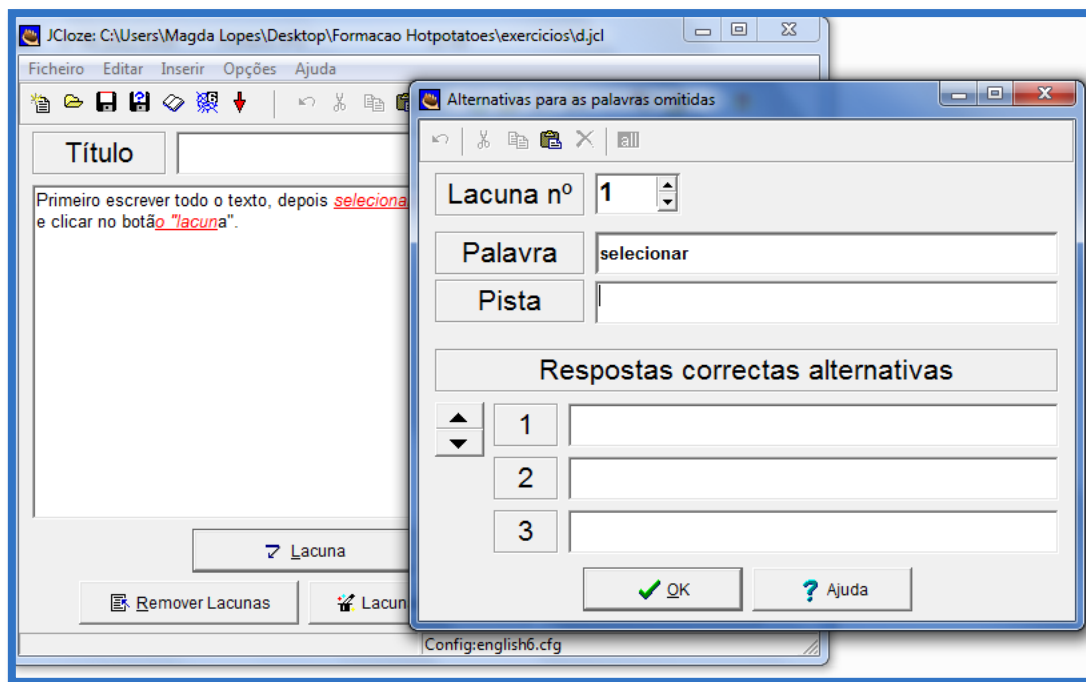
## JCloze – Preenchimento de Lacunas

O JCloze é usado para fazer exercícios de texto lacunar. O aluno preenche os espaços em branco e depois de dar todas as respostas clica no botão **Verificar** para ver a correção das respostas.

As respostas corretas serão inseridas no texto, quaisquer respostas incorretas ficarão nas caixas de texto para serem corrigidas. Quando o aluno verifica uma resposta que não está correta sofre uma penalização na pontuação, por isso a pontuação final depende do número de tentativas feitas para chegar à resposta totalmente correta.

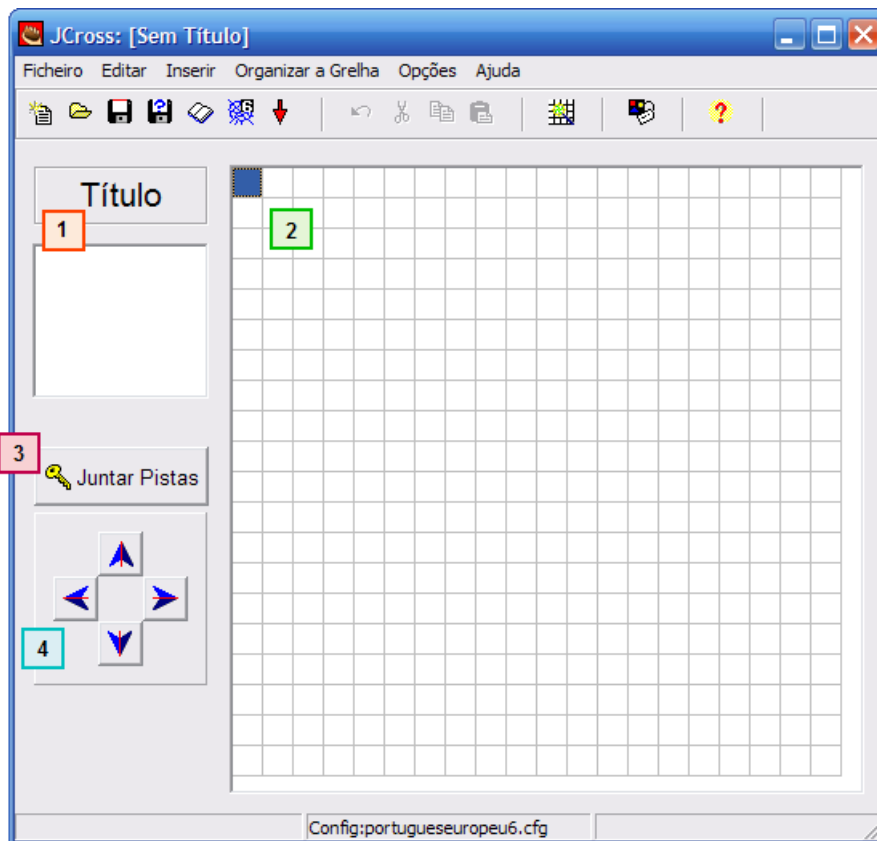


Num exercício JCloze, pode incluir um botão de **Pista** que dará ao aluno uma letra da resposta na qual se encontra o cursor. Pode também incluir respostas alternativas para cada lacuna.



## JCross – Palavras Cruzadas

A ferramenta JCROSS permite construir exercícios de palavras cruzadas.

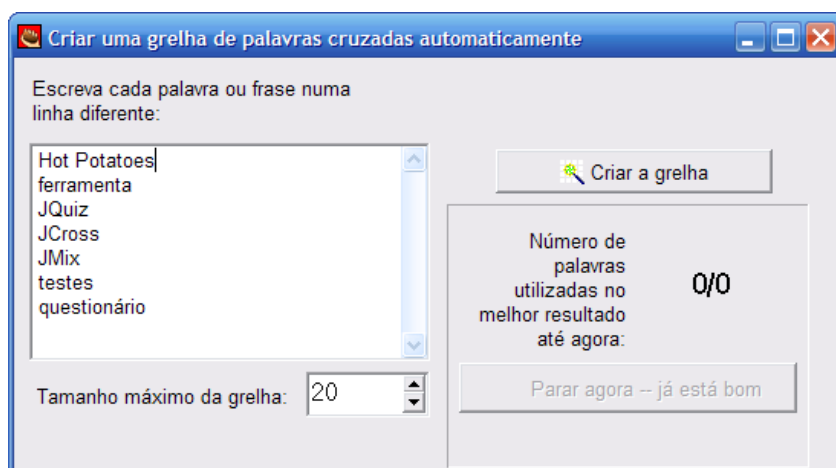




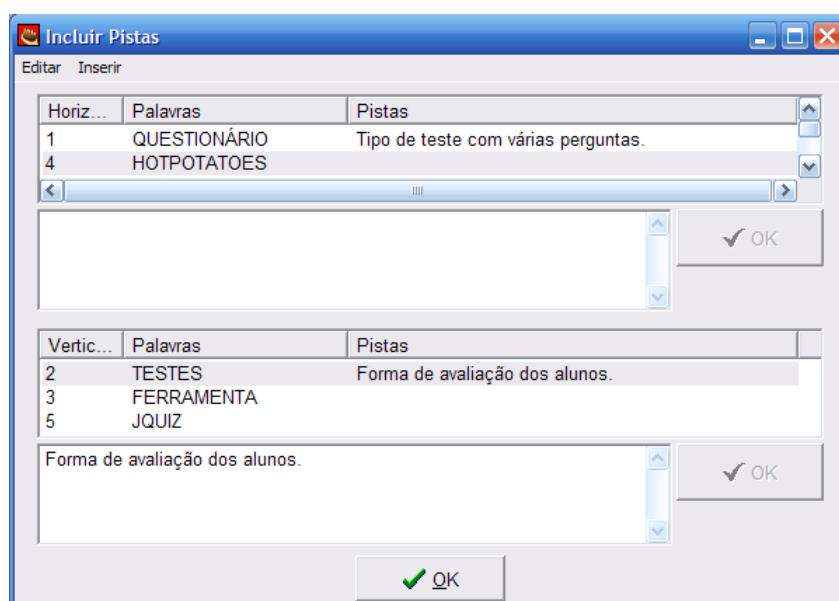
- 1 Título - Onde será colocado o título do exercício.
- 2 Grelha - Onde serão colocadas as palavras tanto no horizontal como na vertical.
- 3 Juntar Pistas – Botão que adiciona as pistas para o aluno descobrir as palavras.
- 4 Setas – Servem para movimentar as palavras na grelha.

Pode introduzir as palavras manualmente, ou então escolher a opção “**gerador automático da grelha**” que se encontra no menu “**organizar a grelha**” (aconselhável).

Se as palavras não couberem todas na grelha, pode aumentar o número de quadrícula.



Seguindo qualquer um dos dois processos descritos atrás, terá agora de incluir as pistas necessárias à resolução das palavras cruzadas. Clique então no botão **Juntar Pistas**.

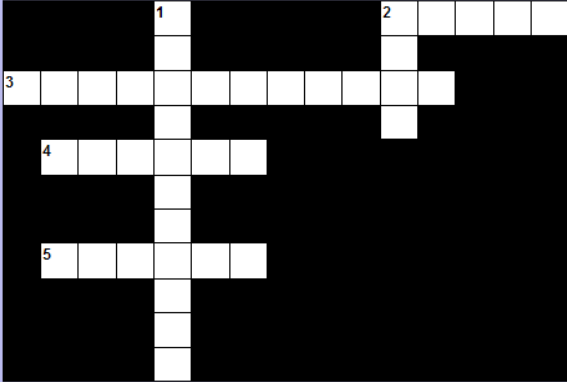


**Nota:**

Para resolver o exercício, o aluno terá que clicar no **número** indicado na grelha. Na parte superior da janela será apresentada a questão que terá de resolver. Pode obter **ajuda**, mas no resultado final o aluno será penalizado.

**Palavras Cruzadas**

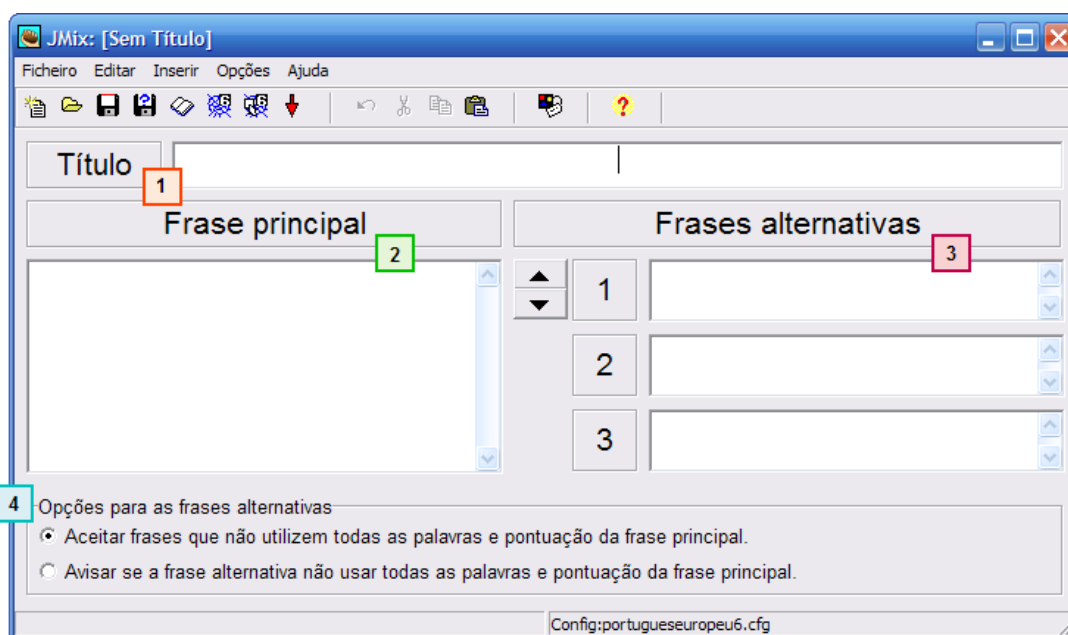
Para ver as definições das palavras, clique num dos números da grelha. Escreva a palavra à frente da definição, e clique no botão **"Inserir"** para colocar a palavra na grelha. Se tiver dúvidas clique no botão **"Ver Pista"**. De cada vez que pede uma pista, diminui a pontuação! No final, clique no botão **"Verificar"**.



Verificar

**JMix – Ordenação de Frases**

O JMix permite criar exercícios de frases ou palavras desordenadas. Pode baralhar as palavras de uma frase, ou as letras de uma palavra.



1

2

3

4

Config:portugueseuropeu6.cfg

- 1 **Título** - Onde será colocado o título do exercício.
- 2 **Frase Principal** - Deve ser colocada pela ordem correta, e em pilha vertical, a palavra ou palavras que formarão os blocos que irão se apresentar de forma desordenada no exercício.
- 3 **Frases Alternativas** - Na construção do exercício, é-lhe ainda permitido inserir, nesta coluna, outras hipóteses de frases corretas, possíveis de construir com aqueles blocos.
- 4 **Opções para as frases alternativas** – poderá decidir através destas opções se pretende que o aluno ordene a frase na perfeição ou não.

Este tipo de exercício consiste em apresentar ao aluno um conjunto de palavras em que este terá de ser capaz de as ordenar de modo a formar a frase correta.

Forme uma frase correcta ordenando as palavras. Quando achar que a frase está correcta, clique no botão "Verificar" para verificar a sua resposta. Se necessitar de ajuda, clique no botão de ajuda para saber qual é a próxima parte da frase.

Verificar Restaurar Pista

---

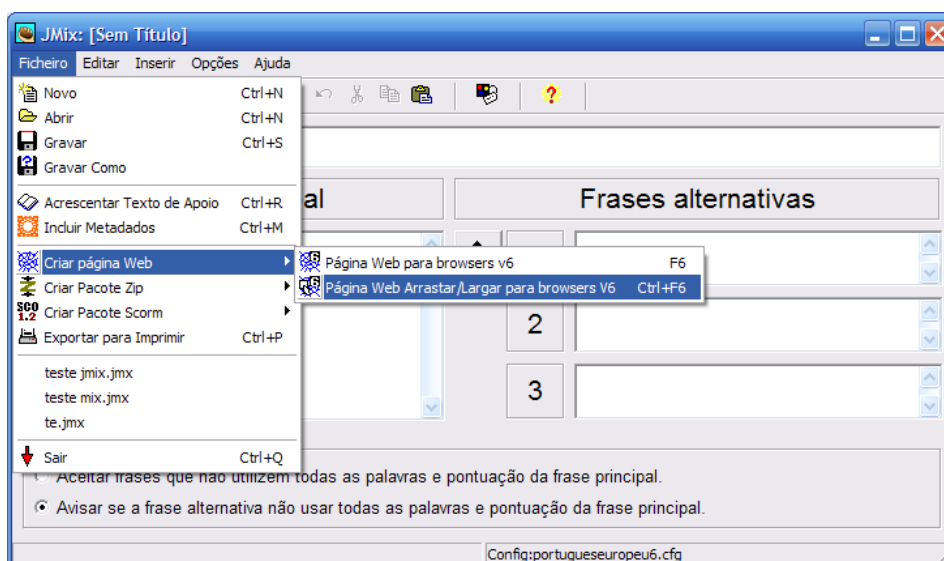
---

---

possui ferramentas 1 aplicativo 5 e o Hot Potatoes

#### Nota:

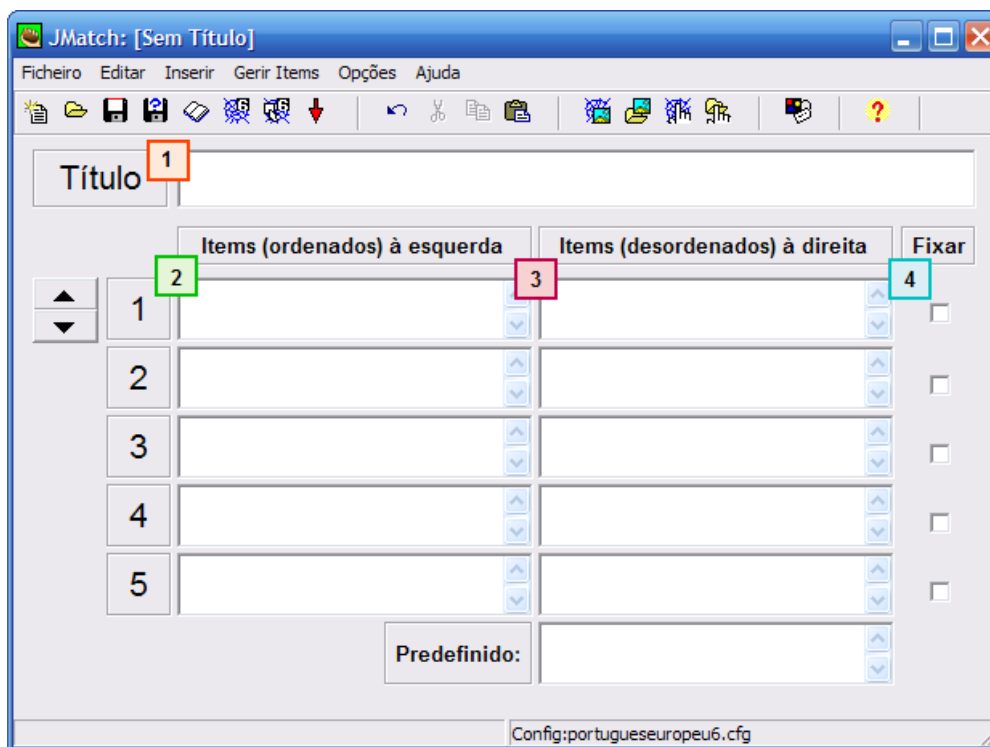
Quando proceder à conversão para documento html, deve escolher a funcionalidade de arrastar/largar, para permitir ao aluno seleccionar e arrastar a palavra largando-a no sítio desejado de modo a construir a frase correta.





## JMatch – Associação de palavras/frases

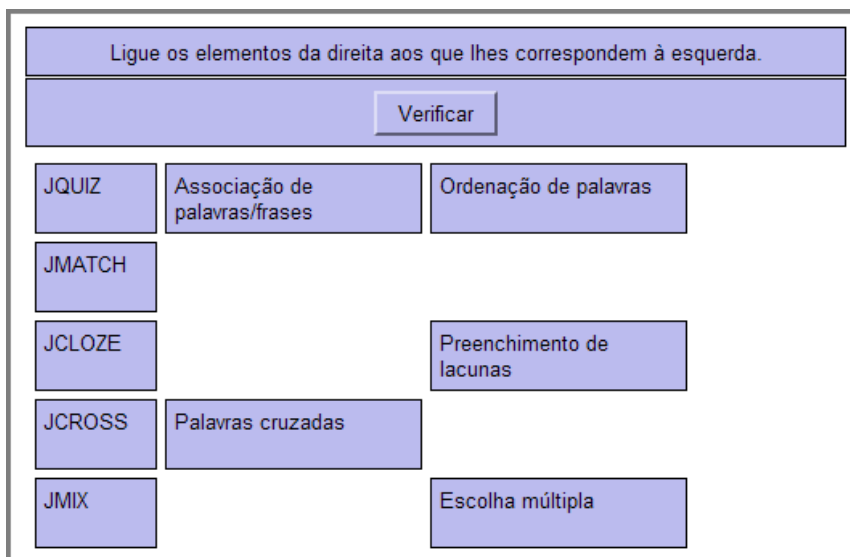
O JMatch é usado para criar exercícios de associação. Basicamente isto significa que de um dos lados aparece uma lista de itens, e cada um deles deve ser associado a um item do outro lado.



- 1 **Título** - Onde será colocado o título do exercício.
- 2 **Itens ordenados à esquerda** - Nesta coluna são colocadas as frases/palavras/imagens pela ordem que irão ser apresentadas ao aluno.
- 3 **Itens desordenados à direita** - Nesta coluna são colocadas as frases/palavras/imagens desordenadamente para serem arrastadas e largadas junto aos elementos da coluna da esquerda.
- 4 **Fixar** - Se optar por fixar, os itens da coluna da direita serão apresentados pela ordem introduzida aquando da criação do exercício, caso contrário a ferramenta encarrega-se de os colocar por uma ordem aleatória.

### Nota:

Após o exercício estar criado recomenda-se mais uma vez que utilize para criar a página Web a funcionalidade de **Arrastar/largar**.



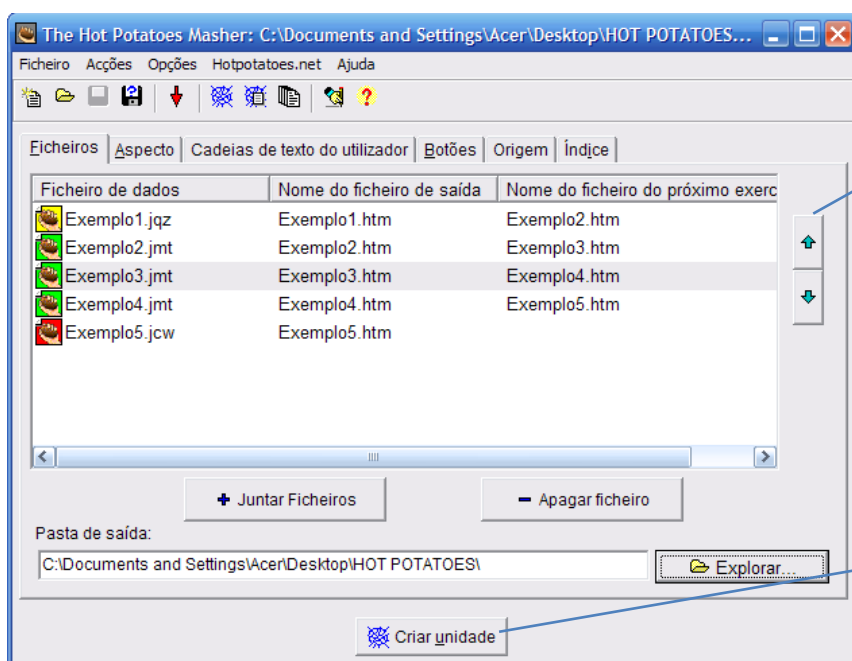
## The Masher – Compilação de todos os trabalhos

O aplicativo *The Masher* é um aplicativo que combina todos os exercícios criados pelas outras ferramentas organizando-os em unidades.

Imagine que tem cinco exercícios de cada uma das ferramentas apresentadas anteriormente que formam uma unidade de materiais. A função do *Masher* será construir um ficheiro **.html** com todos os exercícios com a mesma configuração, isto é, mesmas cores, tipo de letra, etc.

Este aplicativo será também responsável por fazer a ligação entre os exercícios através botões de navegação e criar um índice para toda a unidade.

Para adicionar os ficheiros, escolha a opção “juntar ficheiros”



Permite ordenar os ficheiros

Permite fazer a compilação dos ficheiros.

Após ter adicionado os ficheiros que formam a unidade pode criar a sua unidade como apresentado na figura acima.

